

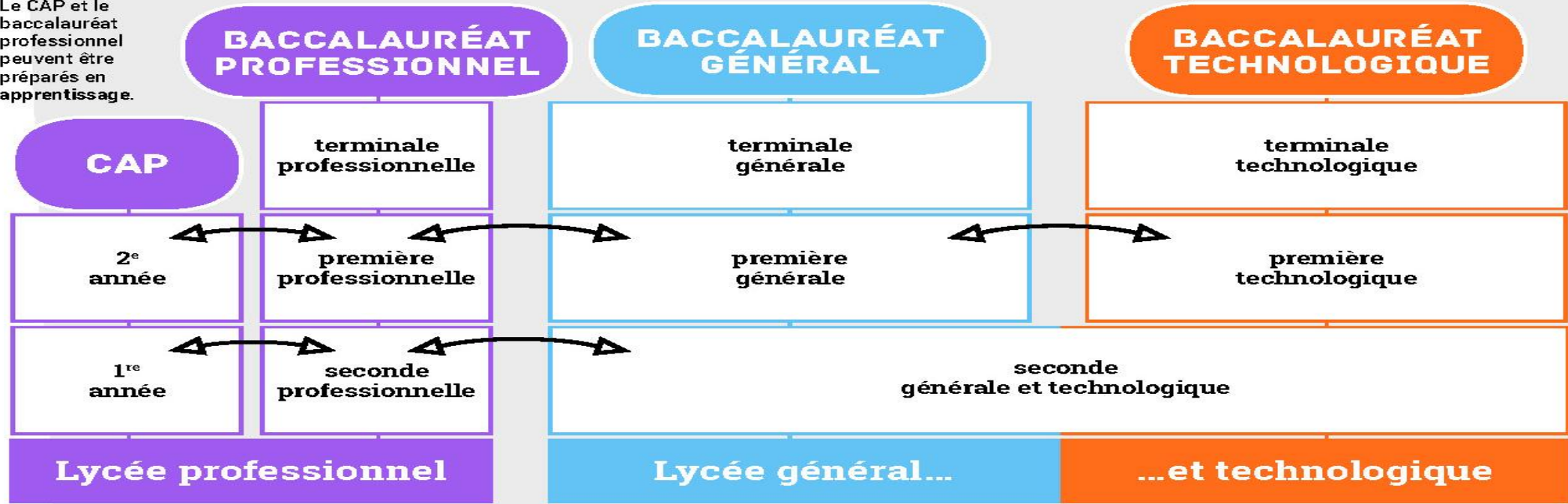
**Réunion d'information
post 2de Pro et post 2^{nde} GT**

27/02/2023

- L'orientation après la 2de PRO
- L'orientation après la 2nde GT
- Les procédures d'orientation
- Les sites utiles

LA SCOLARITÉ AU LYCÉE

Le CAP et le baccalauréat professionnel peuvent être préparés en apprentissage.



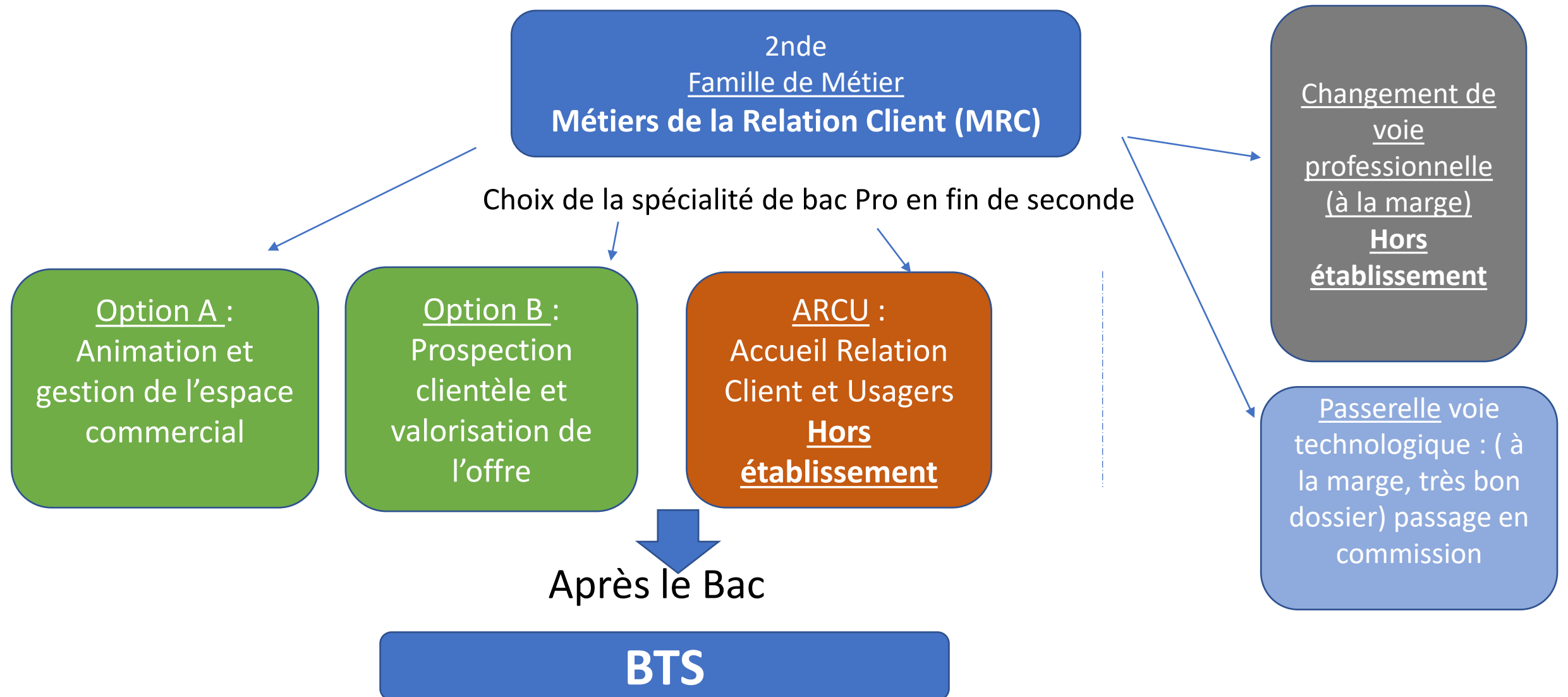
APRÈS LA CLASSE DE TROISIÈME

Des passerelles entre les différentes voies sont possibles.



L'orientation après la 2nde PRO

La 2PRO du Lycée Monnet : métiers de la relation client



La procédure

- ➔ • Pour les élèves demandant le passage en 1re Pro dans la même spécialité du champ professionnel et le même établissement :
un vœu dit « de montée pédagogique » : automatiquement créé par défaut,

- ➔ • Pour les autres situations ci-dessous, la génération de vœu n'est pas automatique et suppose l'élaboration d'un dossier spécifique (3ème trimestre)
 - **2de pro par « Famille de métiers »** : prise en compte des résultats scolaires, et nécessité d'exprimer plusieurs vœux afin de sécuriser l'affectation. En effet, en cas de capacité atteinte dans la spécialité demandée, les priorités sont définies selon les critères suivants :
 - L'établissement de scolarisation de l'élève (priorité aux élèves déjà scolarisés dans l'établissement
 - Les notes de l'élève dans les disciplines affectées de coefficients en fonction de la spécialité demandée
 - demande de **changement de spécialité dans le même champ professionnel** ou **changement d'établissement** : l'équipe pédagogique accompagne l'élève dans le choix de ses vœux et élabore un dossier avec prise en compte des résultats scolaires de l'élève et de sa motivation.
 - **passerelles**: situation à la marge. A retenir : la politique académique de Normandie privilégie les passerelles ascendantes (passage dans une classe supérieure). L'affectation d'un élève dans le cadre d'une passerelle est réalisée après prise en compte prioritaire des élèves montants dans la même voie ou dans le même champ de spécialité professionnelle.



L'orientation après la 2nde GT

Possibilités post 2^{nde} :

- Passage en 1^{ère} Générale
- Passage en 1^{ère} Technologique
- Réorientation vers une 1^{ère} professionnelle (à la marge – sur dossier)

Faire son choix en fonction :

- De ses goûts, de ses intérêts (bien se renseigner sur les disciplines dominantes)
- De ses résultats scolaires (soumis à l'avis du conseil de classe)
- De ses projets d'études après le bac



1/ Différences voie générale vs voie technologique



RÉPUBLIQUE
FRANÇAISE

*Liberté
Égalité
Fraternité*

Centre d'Information et d'Orientation
CIO L'AIGLE



BAC Général

BAC Technologique

Term. Générale

Term. Technologique

1^{ère} Générale

1^{ère} Technologique

2^{nde} Générale et Technologique



**RÉPUBLIQUE
FRANÇAISE**

*Liberté
Égalité
Fraternité*

Centre d'Information et d'Orientation
CIO L'AIGLE



BAC GENERAL	BAC TECHNOLOGIQUE
Enseignement théorique, abstrait : disciplines fondamentales	Enseignement concret, avec études de cas, travaux sur informatique, travaux de groupe...
Beaucoup de rédaction : analyses, synthèses de documents, dissertations...	Plus d'évaluations orales : exposés oraux, interrogations à l'oral, ...
Pas de champ professionnel abordé	Plusieurs champs professionnels abordés
Apports théoriques pour des études supérieures longues	Apport de connaissances appliquées pour des études professionnalisantes



2/ Les bacs technologiques

Enseignements communs à tous les bacs technologiques

Matières	Première	Terminale
Français	3h	-
Philosophie	-	2h
Histoire-Géographie	1h30	1h30
Enseignement moral et civique	18h (annuelle)	18h (annuelle)
LVA + LVB + enseignement technologique LVA (« ETLV »)	4h (dont 1h ETLV)	4h (dont 1h ETLV)
Mathématiques	3h	3h
Education Physique et Sportive	2h	2h



RÉPUBLIQUE
FRANÇAISE

*Liberté
Égalité
Fraternité*

Centre d'Information et d'Orientation
CIO L'AIGLE



Profil élève

Goût pour les applications concrètes, les travaux pratiques.

Réflexion critique ou organisationnelle.

Aimer le cadre et l'art de vivre en milieu rural.

Intérêts

Pour la biologie, l'écologie, l'agriculture, l'environnement et l'agroalimentaire



RÉPUBLIQUE
FRANÇAISE

Liberté
Égalité
Fraternité

Centre d'Information et d'Orientation
CIO L'AIGLE



BAC STAV (Sciences et Technologies de l'Agronomie et du Vivant)

Matières	Première	Terminale
Gestion des ressources et de l'alimentation	6h45	6h45
Territoires et sociétés	2h30	-
Technologie	3h	-
Territoires et technologies	-	4h30



RÉPUBLIQUE
FRANÇAISE

Liberté
Égalité
Fraternité

Centre d'Information et d'Orientation
CIO L'AIGLE



BAC STAV (Sciences et Technologies de l'Agronomie et du Vivant)

Poursuites d'études :

- BTSA, BTS et BUT dans les domaines de l'agriculture, l'agronomie, le développement durable, la gestion de l'eau, la gestion des déchets etc...

- **Certificats de spécialisation agricoles (CSA)** pour former en quelques mois (souvent en alternance) à la conduite d'un élevage, d'une exploitation agricole ou d'un aménagement paysager.

Ecoles spécialisées et écoles d'ingénieurs en agriculture ou en agronomie.

Classes préparatoires : Les classes prépa technologie et biologie (TB) pour préparer à l'entrée de certaines écoles d'ingénieurs.

Débouchés :

Exploitant agricole, contrôleur laitier, conseiller en chambre d'agriculture, technicien paysagiste, technicien forestier...

Dans l'agroalimentaire : chefs de fabrication, contrôleurs qualité et commerciaux.

Dans l'environnement : traitement de l'eau et des déchets



RÉPUBLIQUE
FRANÇAISE

*Liberté
Égalité
Fraternité*

Centre d'Information et d'Orientation
CIO L'AIGLE



Profil élève

Aime la chimie, la
biologie, les
mathématiques.

Volonté d'étudier ces
matières du point de vue
de leur application, leur
utilité dans différents
domaines (santé,
environnement,...)

Être rigoureux,
méthodique, aimer les
expérimentations.

Intérêts

Pour les matières
scientifiques,
l'expérimentation,
l'industrie.



RÉPUBLIQUE
FRANÇAISE

Liberté
Égalité
Fraternité

Centre d'Information et d'Orientation
CIO L'AIGLE



BAC STL (Sciences et Technologies de Laboratoire)

Matières	Première	Terminale
Physique-chimie et mathématiques	5h	5h
Biochimie - biologie	4h	-
Biotechnologie ou Sciences Physiques et chimiques en laboratoire	9h	-
Biochimie-biologie-biotechnologie Ou Sciences Physiques et chimiques en laboratoire	-	13h



RÉPUBLIQUE
FRANÇAISE

Liberté
Égalité
Fraternité

Centre d'Information et d'Orientation
CIO L'AIGLE

LYCÉE
JEAN
MONNET



BAC STL (Sciences et Technologies de Laboratoire)

Poursuites d'études :

- **BTS ou BUT en** biologie, chimie, biochimie, physique, environnement, paramédical... pour s'insérer professionnellement ou continuer ses études.
- **Classe prépa** technologie et biologie, qui donne accès à certaines écoles d'ingénieurs de biologie ou de chimie pour les bacheliers STL avec un bon niveau.
- Certaines **écoles d'ingénieurs** recrutent des bacheliers STL. Il faut présenter un solide dossier.
- Certaines **écoles du paramédical ou de biologie** sont également accessibles sur concours.
- **Université** : les licences en sciences de la vie nécessitent de s'adapter à une approche théorique.

Débouchés :

Technicien supérieur en laboratoire d'analyses, de contrôle, de recherche, assistant ingénieur de recherche, manipulateur en radiodiagnostic (radiographie, IRM, scanner...), en radiothérapie, diététicien, qualité dans l'industrie...



RÉPUBLIQUE
FRANÇAISE

*Liberté
Égalité
Fraternité*

Centre d'Information et d'Orientation
CIO L'AIGLE



Profil élève

Aime les sciences,
souhaite utiliser les
mathématiques et la
physique pour étudier
des objets concrets.

Aime les nouvelles
technologies
(informatique,
électronique, robotique,
...), imaginer des
nouvelles solutions.

Manipuler et comprendre
le fonctionnement d'un
système.

Intérêts

Pour l'industrie,
l'innovation
technologique, la
transition énergétique.



BAC STI2D (Sciences et Technologies de l'Industrie et du Développement Durable)

Matières	Première	Terminale
Innovation technologique	3h	-
Ingénierie et développement durable (I2D)	9h	-
1 enseignement spécifique parmi : •Architecture et construction •Energies et Environnement •Innovation technologique et Ecoconception •Systèmes d'information et numérique	-	12h
Physique-Chimie et mathématiques	6h	6h



RÉPUBLIQUE
FRANÇAISE

Liberté
Égalité
Fraternité

Centre d'Information et d'Orientation
CIO L'AIGLE



BAC STI2D (Sciences et Technologies de l'Industrie et du Développement Durable)

Poursuites d'études :

- **BTS ou BUT** en : électronique, informatique, électrotechnique, nouvelles énergies, production/ maintenance et mécanique industrielle, mécanique de véhicules, aéronautique, automatismes/robotique, énergie, logistique, maintenance, informatique industrielle...
- certaines **écoles d'ingénieurs** en 5 ans, avec un dossier solide
- la **classe prépa TSI** (technologie et sciences industrielles), accessible avec un bon niveau. Réservée aux bacheliers STI2D, elle permet d'intégrer une école d'ingénieurs sans être en concurrence avec les bacs G

Débouchés :

Le bac STI2D, polyvalent, est axé sur les poursuites d'études. Ses débouchés se situeront donc principalement dans les métiers orientés vers les technologies industrielles.



RÉPUBLIQUE
FRANÇAISE

*Liberté
Égalité
Fraternité*

Centre d'Information et d'Orientation
CIO L'AIGLE

 LYCÉE
JEAN
MONNET

Profil élève

Aime la biologie, capacité de rédaction, d'écoute, de communication.

Aime aider les autres et travailler en équipe.

Qualités souhaitées : autonomie, esprit d'initiative, sens du contact, aptitude à communiquer.

Intérêts

Pour les relations humaines, les métiers du soins et de l'aide à la personne, ainsi que le travail sanitaire et sociale.



RÉPUBLIQUE
FRANÇAISE

Liberté
Égalité
Fraternité

Centre d'Information et d'Orientation
CIO L'AIGLE



BAC ST2S (Sciences et Technologies de la Santé et du Social)

Matières	Première	Terminale
Physique-chimie pour la santé	3h	-
Biologie et physiopathologie humaines	5h	-
Chimie, biologie et physiopathologie humaines	-	8h
Sciences et techniques sanitaires et sociales	7h	8h



RÉPUBLIQUE
FRANÇAISE

Liberté
Égalité
Fraternité

Centre d'Information et d'Orientation
CIO L'AIGLE



BAC ST2S (Sciences et Technologies de la Santé et du Social)

Poursuites d'études :

- **BTS ou BUT** en : aide à la personne, diététique, cosmétique, analyse en biologie médicale, imagerie médicale, carrières sociales, ...
- **écoles spécialisées** : infirmière, éducateur, assistant de service sociale, ...

Débouchés :

Le bac ST2S permet de s'orienter dans le domaine du sanitaire et du social.



RÉPUBLIQUE
FRANÇAISE

*Liberté
Égalité
Fraternité*

Centre d'Information et d'Orientation
CIO L'AIGLE



Profil élève

Compétences en sciences économiques, en français, en histoire-géographie, en LV, en mathématiques.

Esprit d'initiative, sens du travail en équipe, qualité d'expression orale.

Intérêts

Pour le fonctionnement des organisations, des relations au travail, les nouveaux usages du numérique, le marketing, la recherche, l'analyse des décisions et l'impact des stratégies d'entreprise.



**RÉPUBLIQUE
FRANÇAISE**

*Liberté
Égalité
Fraternité*

Centre d'Information et d'Orientation
CIO L'AIGLE



BAC STMG (Sciences et Technologies du Management et de la gestion)

Matières	Première	Terminale
Sciences de gestion et numérique	7h	-
Management	4h	-
1 enseignement spécifique parmi : •Gestion et finance •Mercatique (marketing) •Ressources Humaines et Communication •Systèmes d'information de gestion	-	10h
Droit et économie	4h	6h



RÉPUBLIQUE
FRANÇAISE

Liberté
Égalité
Fraternité

Centre d'Information et d'Orientation
CIO L'AIGLE



BAC STMG (Sciences et Technologies du Management et de la gestion)

Poursuites d'études :

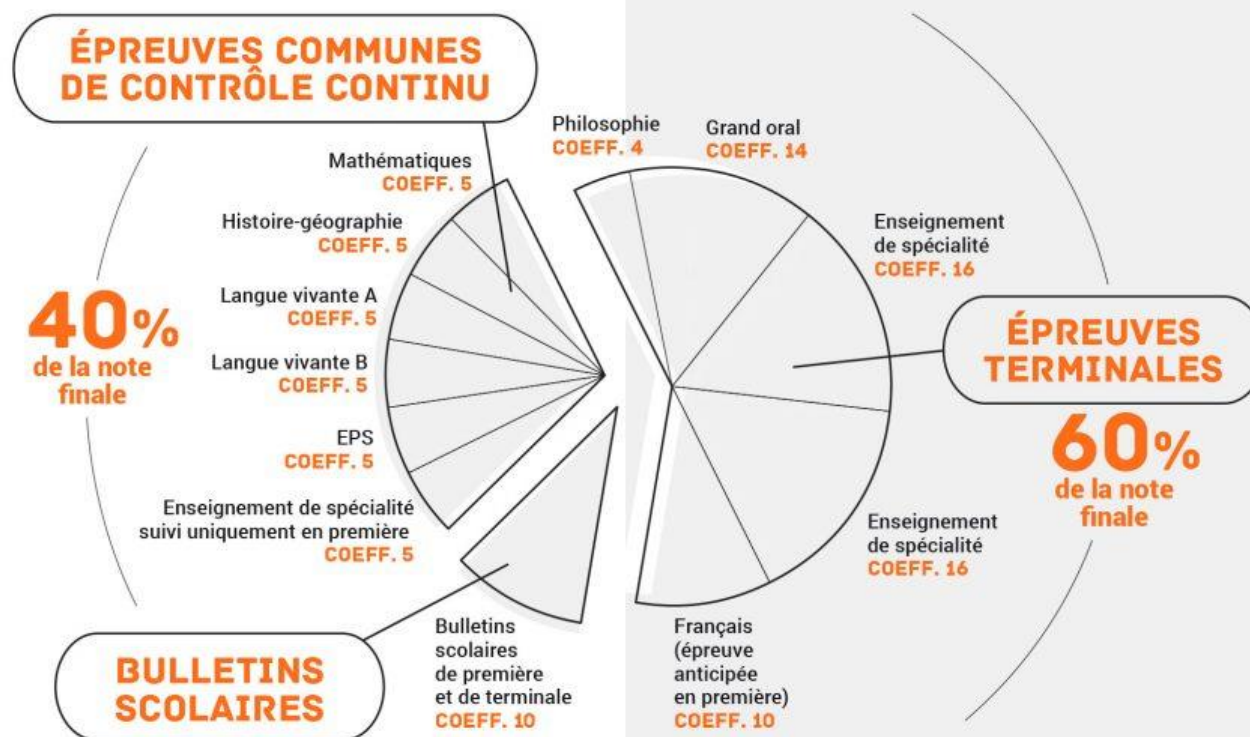
- **BTS ou un BUT** en commerce, gestion/comptabilité, banque/assurance, tourisme, professions immobilières, gestion ressources humaines, management, secrétariat...
- **Prépa économique et commerciale** : option ECT (technologique) qui prépare en 2 ans aux concours d'entrée des écoles supérieures de commerce (3 ans d'études).
- **Ecoles privées de commerce, de tourisme, d'hôtellerie...**

Débouchés :

Banque, assurance, professions immobilières, grande distribution, services numériques, mais aussi industrie, expertise comptable, assistant de direction, assistant de gestion en PME-PMI, responsable d'unité commerciale, développeur d'applications ou de technicien réseau, chargé de clientèle banque, chef de projet...



LES ÉPREUVES DU NOUVEAU BACCALAURÉAT TECHNOLOGIQUE





AFFELNET –LYCEE : Tableau des coefficients par matière :

	FRANCAIS	MATHS	LANGUE VIVANTE 1	PHYSIQUE- CHIMIE	SVT	HISTOIRE- GEOGRAPHIE
STAV	4	6	4	6	6	4
STHR	4	4	6	4	6	6
STI2D	6	6	6	8	4	0
STL Biotechnologies	6	6	4	6	8	0
STL Sciences physiques et chimiques de laboratoire	6	6	4	8	6	0
ST2S	8	6	4	4	8	0
STMG	6	6	6	0	0	6



3/ Le bac général



Enseignements communs

Matières	Première	Terminale
Français	4h	-
Philosophie	-	4h
Histoire-Géographie	3h	3h
Enseignement moral et civique	18h (annuelle)	18h (annuelle)
LVA + LVB	4h30	4h
Enseignement scientifique	2h	2h
Education Physique et Sportive	2h	2h



RÉPUBLIQUE
FRANÇAISE

Liberté
Égalité
Fraternité

Centre d'Information et d'Orientation
CIO L'AIGLE



Enseignements de spécialités :

Les 7 couramment proposés :

Histoire-Géographie, Géopolitique et Sciences Politiques (HGGSP)

Humanités, Littérature et Philosophie (HLP)

Langues, Littératures et Cultures Etrangères (LLCE)

Sciences Economiques et Sociales (SES)

Mathématiques

Sciences de la Vie et de la Terre (SVT)

Physique-Chimie

Les 5 moins fréquents :

Arts

Sciences de l'Ingénieur (SI)

Numérique et Sciences Informatiques (NSI)

Littérature, Langues et Culture de l'Antiquité

Biologie-Ecologie

En 1^{ère} : 3 spécialités de 4h au choix

**En Terminale : 2 spécialités de 6h
parmi les 3 choisies en 1^{ère}**



Comment choisir ses spécialités ?

- En fonction de son projet post bac
- En fonction de son appétence pour la matière, de ses compétences et de sa motivation

2 écueils à éviter :

- Vouloir avoir un métier précis en tête > raisonner en grand domaine

En 2^{nde}, on peut être intéressé par 2/3 domaines et trouver des spécialités compatibles avec ces domaines.

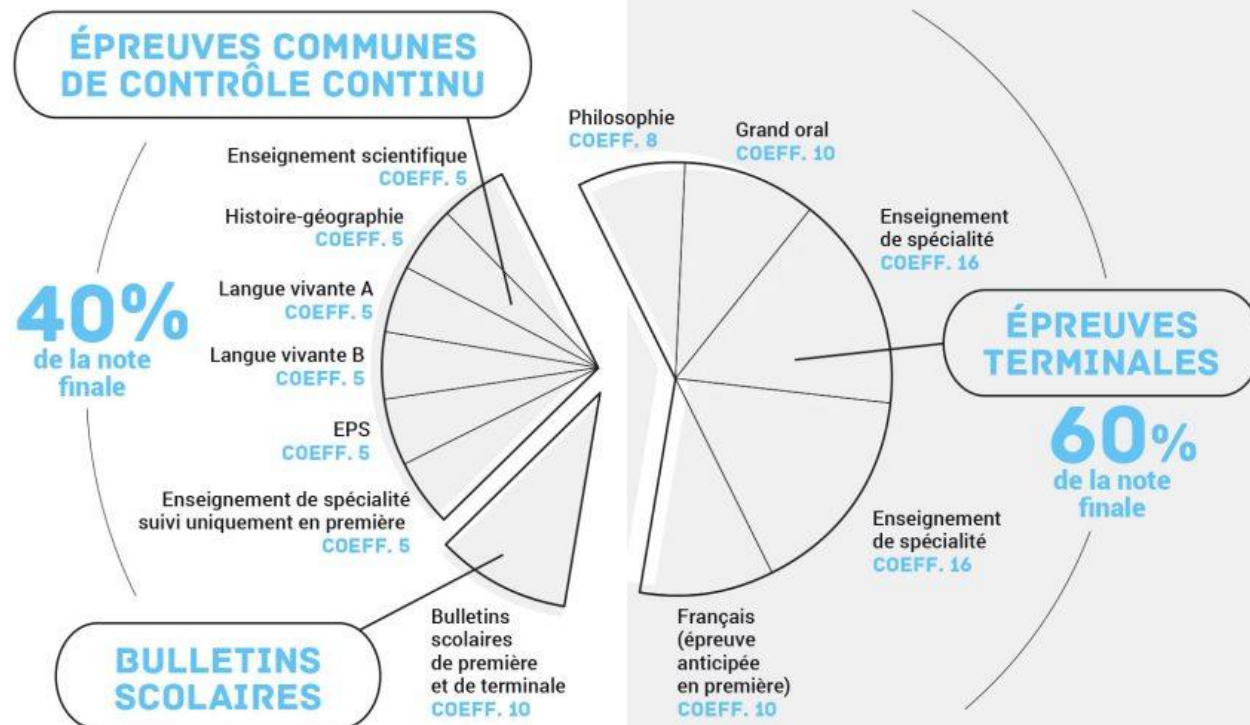
- Penser que la construction d'un projet d'orientation suit une ligne droite : c'est une construction tout au long de la vie > des changements, des ajustements, des rencontres, des opportunités...

« Comment on fait si on ne sait toujours pas ce que l'on veut faire plus tard ? J'ai vraiment aucune idée... »





LES ÉPREUVES DU NOUVEAU BACCALURÉAT GÉNÉRAL





Les procédures d'orientation



RÉPUBLIQUE
FRANÇAISE

Liberté
Égalité
Fraternité

Centre d'Information et d'Orientation
CIO L'AIGLE



Les étapes du choix de la poursuite d'études et du dialogue avec la famille :

Premier trimestre : premières informations et intentions

- Les élèves commencent à réfléchir à leur projet d'orientation – expression des premières intentions.

Deuxième trimestre : demandes provisoires pour l'orientation

- Famille demande le passage dans l'une des voies d'orientation – via le service en ligne Orientation
- Conseil de classe répond à cette demande, de façon provisoire (émet un avis).
- Suite aux propositions du conseil de classe, s'entamer de nouveau un échange avec famille, élève, équipe pédagogique pour affiner le projet.
- En cas de désaccord, le dialogue est maintenu jusqu'au 3^{ème} trimestre.



RÉPUBLIQUE
FRANÇAISE

*Liberté
Égalité
Fraternité*

Centre d'Information et d'Orientation
CIO L'AIGLE



Les étapes du choix de la poursuite d'études et du dialogue avec la famille :

Troisième trimestre : choix définitifs et décisions

- *L'élève et sa famille formulent des vœux définitifs*
- *Le conseil de classe propose, compte tenu du bilan scolaire, le passage en 1^{ère} générale ou technologique ou une réorientation en 1^{ère} professionnelle.*
- *En cas de désaccord, une phase de dialogue s'amorce avec le chef d'établissement.*
- *Après le dialogue, si le désaccord persiste, la famille peut faire appel de la décision.*



RÉPUBLIQUE
FRANÇAISE


Liberté
Égalité
Fraternité

Centre d'Information et d'Orientation
CIO L'AIGLE



Une procédure de dialogue dématérialisée :

- Procédure en ligne via le téléservice Orientation accessible par le Portail Educonnect.
- Familles doivent saisir en ligne leurs demandes d'orientation lors des phases provisoire et définitive et consulter les réponses apportées par le conseil de classe

 Responsable d'élève

Je me connecte avec mon compte ÉduConnect

Identifiant [Identifiant oublié? →](#)

Mot de passe [Mot de passe oublié? →](#)

[Se connecter](#)

[Je n'ai pas de compte →](#)



Deuxième trimestre : phase provisoire

- Il faut saisir au moins 1 intention d'orientation
- Le rang détermine l'ordre de préférence
- Les intentions doivent être validées pour être prises en compte
- Réception des avis du conseil de classe

Intentions d'orientation

Deuxième trimestre :
DEMANDES DES REPRÉSENTANTS LÉGAUX / Intention(s) d'orientation.



Vous devez valider vos intentions afin qu'elles soient prises en compte.

Vous devez obligatoirement saisir une voie d'orientation ou un autre parcours.
Vous pouvez en saisir jusqu'à 11.
Leur ordre d'affichage correspond à votre ordre de préférence.

44 Nous souhaitons pour la rentrée prochaine :



+ Ajouter une intention

Annuler

Valider les intentions

Cette procédure de dialogue ne s'applique pas au redoublement exceptionnel décidé par le chef d'établissement, ni aux parcours particuliers hors système éducatif (services médicalisés, sociaux...) pour lesquels une procédure spécifique existe par ailleurs. Si vous êtes dans une de ces situations, veuillez contacter le chef d'établissement.

Mes services

Actualités

Bourse de lycée

Orientation

Fiche de renseignements

Phase provisoire
Intentions
Couvant 2^e trimestre

Phase provisoire
Avis provisoires
Après le conseil de
classe du 2^e trimestre

Phase définitive
Choix définitifs
Couvant 3^e trimestre

Phase définitive
Propositions
Après le conseil de
classe du 3^e trimestre

Vous choisissez une ou plusieurs voies d'orientation parmi les possibilités suivantes :

- 1^{re} générale ;
- 3^{ème} technologique ;
- 1^{re} préparant au brevet de technicien « métiers de la musique ».

Si vous choisissez la voie générale, vous ferez connaître au conseil de classe les quatre enseignements de spécialité envisagés et éventuellement un cinquième si celui-ci n'est pas proposé dans l'établissement fréquenté. Dans des situations particulières, les passerelles vers la voie professionnelle sont possibles. Pour préparer ce parcours, prenez rendez-vous avec le professeur principal et le psychologue de l'éducation nationale. Le conseil de classe du deuxième trimestre indiquera, pour chaque voie d'orientation demandée, son avis (favorable, réservé ou défavorable). Dans le cas de la demande d'accès à la voie professionnelle, il indiquera oui ou non. Vous pourrez consulter l'avis du conseil de classe et en accuser réception. Les intentions d'orientation et les avis provisoires du conseil de classe sont indicatifs et sont le début d'un dialogue qui prépare le choix définitif.

s'informer :

Intentions d'orientation

Mes services

Actualités

Bourse de lycée

Orientation

Fiche de renseignements

Phase provisoire
Intentions
Couvant 2^e trimestre

Phase provisoire
Avis provisoires
Après le conseil de
classe du 2^e trimestre

Phase définitive
Choix définitifs
Couvant 3^e trimestre

Phase définitive
Propositions
Après le conseil de
classe du 3^e trimestre

Après avoir pris connaissance de l'avis du conseil de classe vous accusez réception des avis provisoires. Pour préparer votre choix définitif vous pouvez prendre rendez-vous avec le professeur principal et le psychologue de l'éducation nationale. La participation aux journées portes ouvertes des établissements et aux salons d'orientation permet de poursuivre la réflexion et de s'informer sur les enseignements de spécialité pour la voie générale, les séries de bac pour la voie technologique et les formations de l'enseignement supérieur et leurs débouchés.

Je consulte et j'accuse réception des avis provisoires du conseil de classe



RÉPUBLIQUE
FRANÇAISE

*Liberté
Égalité
Fraternité*

Centre d'Information et d'Orientation
CIO L'AIGLE



Troisième trimestre : phase définitive

- Avant le conseil de classe : saisir les choix d'orientation sur le service en ligne Orientation.
- Possibilité de saisir jusqu'à 10 choix par ordre de préférence.
- Après le conseil de classe : consulter la proposition d'admission du conseil de classe et donner votre réponse.



Les sites utiles

Vous recherchez des
informations sur...

un métier, une formation, un établissemen



Consulter la liste de nos recherches expertes

À LA DÉCOUVERTE DES MÉTIERS

LE JEU DE CARTES POUR ANIMER
UN ATELIER COLLABORATIF
AU CYCLE 4

**ÉQUIPES
ÉDUCATIVES :**
DÉCOUVREZ
NOTRE NOUVEAU
JEU SÉRIEUX

VIENT DE PARAÎTRE



LIBRAIRIE


#Infojeunesse

Rechercher des études, métiers, emplois, stages, loisirs.

Rechercher

ESPACE handijeunes 

A+ A-



Agenda



Newsletter



Connexion

ORIENTATION
& MÉTIERS

ÉTUDES,
FORMATIONS &
ALTERNANCE

EMPLOI, JOBS &
STAGES

PARTIR À
L'ÉTRANGER

VIE
QUOTIDIENNE

ESPACE PRO

NOUS
RENCONTRER

Publicité



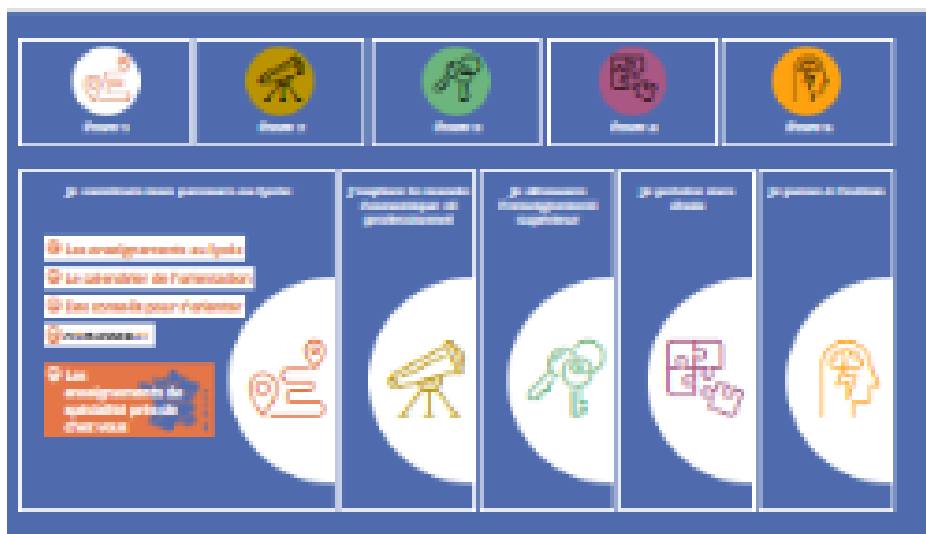
pour les 50 ans du CIDJ





SECONDES/PREMIÈRES
2022/2023

5 étapes à la carte
pour construire
mon avenir au lycée



HORIZONS21^e



MERCI POUR VOTRE ATTENTION